

“朝九晚五”真没有,公厕地图马上有

看看合肥今年的政协提案都办理得咋样了

轨道1、2号线将在2016年完工

提案内容:

合肥市政协委员姚卫东建议,经开区是合肥西南组团的核心,经济总量大、人口聚集、企业众多,并且紧邻滨湖新区、政务区、高新区以及肥西县,应尽快启动覆盖经开区的轨道交通规划建设。

提案答复:

合肥市规划局表示,在2009年至2016年间合肥将建设1号线和2号线,线路总长约56公里。其中,1

号线一期工程自汤池路站至新合肥站,2号线自长宁大道站至大众路站,1号线二期工程自新合肥站至遵义路站。

目前合肥市已完成了轨道交通规划及线网加密的编制研究工作。根据全市的轨道线网规划,有3号线、5号线、7号线通过经开区,另有近期新加的三条加密轨道线贯穿,经开区与市区、滨湖新区、肥西乃至肥东、北部地区及在建的新桥机场都可通过轨道线直达。

定远或将融入合肥经济圈

提案内容:

合肥市政协委员梁碧宇建议,合肥市政府应将定远乃至整个滁北地区纳入合肥经济圈。定远经济与合肥互补性很强,定远的矿产资源、农产品资源可为合肥经济的发展增添强大的支持。定远纳入合肥经济圈后,明光市、凤阳县也会逐步进入合肥经济圈的影响范围。

提案答复:

合肥市发改委认为,定远县位于合肥市东北向,距合肥市直线距离70多公里,矿产资源和农副产品资源丰富,经济和合肥互补性很强。合肥市正积极支持定远加快融入合肥经济圈进程,下一步,合肥将和滁州市、定远县有关部门一道,在省经济圈领导小组的关心支持下,加快推进定远融入合肥经济圈。

跨巢湖大桥正在调研论证

提案内容:

合肥市政协委员高晓光建议,为有效开发环巢湖南北区域岸线资源,打造巢湖地区黄金旅游线路,缓解合肥过境交通压力,建议在巢湖南北最窄处(注:南岸最窄处大约在庐江县白山镇与肥西县三河镇、严店乡交界处;北岸最窄处大约在巢湖市中庙镇与肥东县长临河镇交界处)规划建设跨巢湖南北大桥。

提案答复:

合肥市发改委做出答复说,目前,合肥市规划和交通等部门,正在积极谋划推动跨湖大桥前期工作,下一步,将启动开展跨湖大桥项目的调查研究,就可行性、必要性、线路设置等开展论证,待项目论证通过后,再行开展跨湖大桥建设模式研究,并纳入合肥经济圈重大项目库,推动项目尽快建设。

合肥对“朝九晚五”说NO

提案内容:

“朝九晚五”近年来多次在合肥市两会中被代表、委员们提起,在今年年初,合肥市民建再次提出这一提案。他们认为,行政机关与企业、学校等不同性质的单位实行不同的作息制度,能有效缓解交通压力,还可以节能降耗。

提案答复:

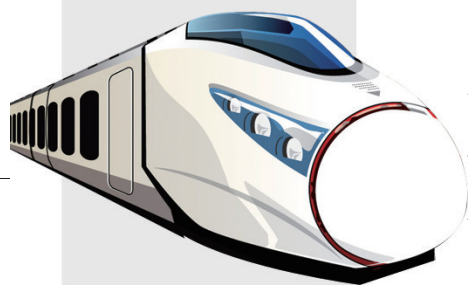
合肥市政府的回复依然是NO!合肥市政府办公厅认为,该市部分地方已实行错时上下班;各级行政服务中心以及部门为群众服务的对外窗口已实行朝九晚五作息时

间;教育部规定各类学校(含幼儿园)学生在校上课、放学时间自行掌握;各类企业早已实行错时上下班作息制度。

合肥市各级党政机关暂不实行朝九晚五作息制度。其主要原因,与省委、省政府作息时间一致,保证政令畅通、信息对称;实行朝九晚五作息时间带来的许多社会问题,如单位职工、中小学生在中午吃饭休息问题不好解决;合肥市、区两级机关职工基本居住在办公场所附近,党政机关实行朝九晚五对缓解交通压力意义不大。

随着2011年步入尾声,合肥市2012年两会召开在即,2011年各项政协提案办理情况如何?记者挑选几个群众比较关心的热点提案,看看相关部门是如何办理和答复的……

记者 祝亮



朝九晚五



合肥“公厕地图”呼之欲出

提案内容:

合肥市公厕不但少,而且比较隐蔽,很难找。有的地方不是没有厕所,相反却是有厕所不知道它在什么地方。公共场所如厕难,已成为常见的现象。合肥市政协委员童跃辉建议,公厕增建和规范管理工作不可小视。

提案答复:

合肥市城管局表示,该市将新改建一批公厕。长江中路、环城公园等公厕已陆续复建,并鼓励倡导沿街单位厕所对公众开放。

此外,合肥市还将统一公厕指示标牌,安装在主干道和街巷路边的醒目位置,对位置相对偏僻的公厕,建立一厕多导或连续指示的标牌系统,并定期进行维护和更换;在开通12580和35114声讯查询功能的基础上,及时更新公厕指示信息,加大宣传力度,制作“合肥市民出行方便地图”,并在媒体上公布每一座公厕的详细位置。

北二环拟建2.5公里高架

提案内容:

合肥市政协委员王叙平建议,应尽快立项建设北二环东西向高架桥。早日形成以阜阳北路高架、铜陵北路高架为纵向,北二环高架为横向的空中快速便捷的交通,真正实现畅通北二环,进一步推动合肥市北部组团快速发展。

提案答复:

合肥市规划局表示,北二环路目前已开展预研的范围为桃花店铁路立交至淮南铁路立交,全长约2.5公里。改造的初步设想为:高架从桃花店铁路立交东侧起桥,跨过颖上路、蒙城北路、合瓦路、利辛路、阜阳北路,在淮南铁路立交以西落地,接现状北二环环路。在进行阜阳北路方案研究时,考虑到远期北二环为快速路的定位,预留了阜阳北路与北二环节点远期互通立交匝道的接口。北二环其余路段的改造方案正在研究,待方案成熟,即可向市规委会汇报。

合肥火车西站将南移重建

提案内容:

合肥市政协委员周明俊建议,将合肥火车西站向南或向北迁移,建设功能完善的新合肥火车西站,并打通望江西路,在合肥火车西站原址修建立交桥,使望江西路连为一体,发挥其东西向交通大动脉的作用。

提案答复:

合肥市发改委答复说,合肥至福州铁路联络线沿合武铁路既有走廊向南途经合肥火车西站,合肥火车西站为辅助客运站,可行性研究报告已明确合肥火车西站南移125米左右,具体规划方案市规划局正在研究中。

合肥火车西站南移重建站房、广场建筑面积将大大增加,同时将断头路望江西路“取直”方便高新区市民的出行。望江西路与铁路立交方案正在研究中,与合福铁路同步施工建设。

上海交大昂立国际教育
合肥·四里河校区

招聘

1、 少儿英语教师

本科以上学历/英语口语发音标准/性格开朗/富有亲和力/责任心强/热爱教育行业

月薪: 基本工资2000--3500元+绩效奖金

2、 少儿语文、数学教师

本科以上学历/普通话标准/性格开朗/富有亲和力/责任心强/热爱教育行业

月薪: 基本工资2000--3500元+绩效奖金

其他待遇: 社会保险、外地人员免费提供住宿

联系人: 沙小姐 电话: 0551-5330011 手机: 13739262865

邮箱: 18019903211@qq.com

学校地址: 合肥市庐阳区四里河森景大道与紫兰街交口紫兰园9栋

索爱WT19i, 精巧随身的音乐精灵

创新改变世界

随着3G技术的日益普及,音乐功能似乎已经成为智能手机的标准配备。而今年,中国联通同索尼爱立信联合推出的索爱WT19i,在3G领域再次成为智能音乐手机中的佼佼者,让我们领略到了3G与音乐结合所带来的真正魅力。

强大播放器助力新机

音乐能力作为索爱WT19i最大的特点,就是在手机的上部和下部分别安装了一个扬声器,配合索尼独有的xLOUD引擎音频过滤技术,将手机外放的音量提高30%。

同时,索爱WT19i还搭载了索尼十分著名的Walkman音乐播放器。此外,当您在播放某首歌曲时,直接点击界面的“∞”图标,手机就能在网上搜索当前歌曲的MV视频。而当您想听某首歌却想不起名字时,

只需打开手机的TrackID功能,对手机哼唱一下歌曲的旋律或将手机靠近音源,就能为您在互联网上找出该歌的信息。

优越网络配置保障服务

由于是针对音视频文件而非文字的搜索,这两项功能对于网速的要求也比较高,目前,中国联通的WCDMA高速3G网络,能够对这两项功能提供足够的带宽支撑。

在硬件方面,索爱WT19i采用1GHz主频的高通MSM8255处理器,512RAM和1GBROM的内存组合,500万像素摄像头,支持自动对焦并配备LED闪光灯。

此外,作为中国联通的定制机型,索爱WT19i还拥有中国联通为其配备的超值专属合约计划,消费者可以在联通营业厅选择“预存话费送手机”。消费者也可以选择“购手机入网送话费”合约计划,可每月额外获得当月套餐月费50%的话费赠送。