

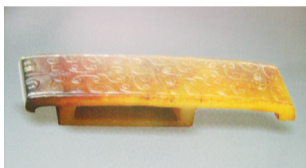
在线品鉴

玉璜



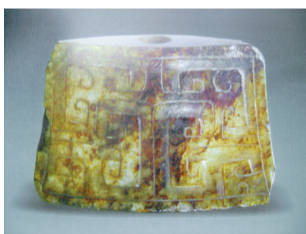
长8.3厘米,宽1.2厘米,厚0.5厘米。青白玉,玉质温润。多处有石灰沁、松香沁、牛毛沁。半圆环形,扁体。两面素工无纹。两端顶部各琢一穿孔,质朴无华。

玉兽面纹剑璏



长9.6厘米,宽2.6厘米,厚1.3厘米。黄色,温润半透,通体有松香沁、黄土沁、石灰沁。璏面为长方形,饰勾连云纹,正反组成阴阳兽面纹,勾勒线条若游丝,呈现汉代游丝技法神韵。

玉格剑



宽4.9厘米,高3.4厘米,厚1.2厘米。青黄色,通体有松香沁、水银沁、石灰沁,沁色清澈玉肌。两腰斜直,菱形剖面。阴线勾饰兽纹,线条婉转圆润,制作精细,器形规则。

(品鉴人:安徽文物总店 汪平)

收藏动态

名流雅集德恒润 共赏稀世珍宝藏

星报讯(记者周玉冰)金秋时节,丹桂飘香。16日上午,位于合肥亳州路桥南淝河畔的德恒润艺术品会所,迎来我省文化届、艺术届、收藏界张良助、张松、蔡中寅等18位名流,共赏德恒润珍藏的稀世宝物。

婉转的古筝声中,身穿旗袍的美女缓缓推出18件珍宝,这其中有春秋时期提梁壶、唐代越窑执壶、清代琥珀笔洗,以及齐白石、白雪涛等书画大师的墨宝,让人赞赏不已。

据介绍,德恒润是目前合肥规模最大的从事艺术品展览、交流、拍卖的专业会所。拥有大量的明清家具、古代瓷器及近现代名家书画作品。

新徽派美术: 要在探寻核心价值中前行

专访中国国家画院名誉院长龙瑞

大家访谈

当代中国画坛上,龙瑞先生是一位卓有建树的大画家。20世纪80年代,他多次赴欧美考察艺术后,成为革新山水画的代表者之一。20世纪90年代以来,渐向传统中探寻艺术真谛。同时,他对安徽自然与人文极为推崇,对安徽画坛甚是关注。为此,记者就新徽派美术未来之路,采访了龙瑞先生。

周玉冰

记者:您曾长期担任中国国家画院院长,对当代中国画坛有清晰的把握,您怎样看待当代安徽美术?

龙瑞:安徽山水秀丽,激发了画家艺术才情。安徽自古文风鼎盛,建筑、戏曲、古典艺术保存得好,让人仰慕,这些都是哺育画家的源泉。我观看一批当代安徽画家作品后,总体感觉是艺术形式多样,国画、版画,包括油画、水彩画都发展得不错,让人高兴的是,从中看到了徽派文化传承有序,有深厚的历史底蕴。

记者:从查士标、浙江到黄宾虹等人,安徽在中国绘画史上走出了一批杰出人物,出现了新安画派。今天,在文化强省的背景下,安徽提出打造新徽派美术,您怎么看待这一提法?

龙瑞:一个画派的出现是历史的召唤,是一定历史条件下自然而然形成的,新安画派的出现也是如此。我不大赞成用“打造”这个词,画派的形成更重要的是价值取向和艺术风格的相近,他们有独特价值追求和艺术特征。

当然,对于一个地域的画家,提出一个口号,或者说目标,有利激发画家创作上的艺术自觉,这是很好的。“新徽派”提法,体现了地域性,体现了传承,但这个概念能不能成为学术现象,能不能成为真正的美术流派?未来之路怎么走?这值得思考。我们更该在传统文化的传承上,进一步去探寻核心价值、艺术特征。一个流派,要有正确的价值取向、艺术风范,不是要求所有画家风格一致,但要有共同的价值追求。



记者采访龙瑞

记者:20世纪90年代以来,您渐向传统,追求气韵、作品气象博大而笔式精妙。同时,您注重艺术的传承,开设了工作室。我朋友王海军是您工作室2009-2010届高研班学生,归来后,技艺精进,笔法娴熟,意境高远。此外,您安徽籍弟子还有朱荣贤、朱林、叶浓等人,您对他们有什么期待?

龙瑞:安徽是让无数艺术家向往的地方,许多艺术家正是在安徽历练过,成为大家,甚至走向世界。

我的这些弟子,原来就有很好的基础,在北京学习,应该说是加油站,加了油后,更要注重深入探寻徽文化的精髓,把知识、技法有机结合,充分吸收地域滋养,最终形成自己的艺术风格,为徽文化的传承与发展做出贡献。

链接:龙瑞,1946年生于成都,最初师承李可染、梁树年等。全国政协委员、中国国家画院名誉院长、中国美术家协会中国画艺术委员会副主任、文化部高级职称评委会美术组主任。

紫砂壶收藏和保养

收藏大观

紫砂陶是一种典型的手工艺品,是中国陶瓷艺苑中一颗璀璨的明珠。选用紫砂壶,若以名为贵或以稀为贵那是古董收藏家的事。一般选紫砂壶只要是把好的紫砂壶,用以泡茶,善于蕴味香;使用经久,越发光润古雅,就会给你的生活带来艺术享受和无穷乐趣。

周亚萍



选紫砂壶的要领:

(1)购置新紫砂壶,造型与外观要美,只要能看得舒服满意,未必要随和流行的模样。

(2)紫砂壶的质地,胎骨要坚,色泽要润,选壶时可先轻拨转壶盖,以音响铿锵轻扬,壶声

听来悦耳为佳。

(3)紫砂壶一般新壶可能会略带土味可选用。若带火烧味、油味或人工着色味的则不可取。

(4)紫砂壶的精密度,即壶盖与壶身的紧密度要好。测定

方法是注水入壶试验,手压气孔或流口再倾壶涓滴不漏,表示精密度高。

(5)紫砂壶把的力点应接近壶身受水时的重心,倾壶倒水时顺手则佳,反之则不佳。

保养紫砂壶:

(1)新紫砂壶新泡,先要决定此壶将用以配泡哪种茶叶,譬如重香气的茶还是重滋味的茶,如果讲究的话,都应有专门备泡的壶。

(2)使用新紫砂壶,应先用茶汤泡或煮一番,一则除去土味也可使壶接受滋养。方法是用干净锅器置水,用小火煮壶到水滚开时将茶叶放入锅中同

煮。再稍等些时间取出新壶置于干燥且无异味处自然阴干后,便可使用。

(3)旧紫砂壶重泡,每次泡完茶后,将茶汤倒掉并用热水涂去残汤,以保持清洁合乎卫生。

(4)注意“壶里茶山”有人泡茶只除茶渣而往往将茶汤留在壶里阴干,日久累积茶

山,如维护不当易生异味,所以在泡茶前更应以滚沸的开水烫一番。

紫砂之砂,造就了宜茶之本;紫砂之砂,成就了典雅之美。紫砂是上天赐予人类的宝物,通过代代紫砂传人的努力,炼就了金子般的紫泥之砂。

(作者系紫砂壶制壶大师顾景舟再传弟子)

链接 宜兴紫砂

紫砂壶烧制的原料为泥土,紫砂壶泥分为三种:紫泥、绿泥和红泥。可以烧制紫砂壶的泥一般深藏于岩石层下且分布于甲泥的泥层之间,泥层厚度从几十厘米至一米不等。根据上海硅酸盐研究所有关岩相的分析表明,紫砂黄泥属高岭—石英—云母类型,含铁量很高,最高含铁量达8.83%。紫砂壶在高氧高温状况下烧制而成,一般采用平焰火接触,烧制温度在1100~1200℃之间。紫砂壶成品的吸水率大于2%。紫砂壶的泥原料,为紫泥、绿泥和红泥三种,俗称“富贵土”。因其产自江苏宜兴,故称宜兴紫砂。