

## 九大行业并购重组加速推进 南北稀土整合初现端倪

# 五矿稀土借壳上市成定局

### 特别关注

九大行业并购重组加速推进,对名列其中的稀土行业将造成深远影响。目前,南北稀土整合已初现端倪,北方包钢稀土一家独大,南方稀土格局仍然未定,但五矿稀土通过借壳上市,已率先跨出了实质性步伐。

根据去年9月公布的ST关铝重组方案,五矿集团拟将赣州稀土和稀土研究院注入上市公司。1月8日,ST关铝再发公告,称公司日前已收到中国证监会的批复和深交所的决定,同意公司于重大资产重组完成后恢复上市。公告表示,目前重组事宜已经进入交割阶段,重组置出资产的交付已经完成,相关资产的过户手续正在办理,交割完成后,公司将及时办理恢复上市事宜。

这意味着五矿稀土借壳上市已成定局。此次交易完成后,ST关铝原来盈利性较差的电解铝及其深加工资产将被剥离出上市公司,同时五矿稀土将盈利状况良好、发展潜力大的稀土资产注入,ST关铝将成为五矿集团的稀土分离业务发展平台和资本市场融资平台。有了这个平台,五矿稀土无疑在赣州稀土整合过程中走在了前列。

杨维汉



### 大势分析

## 惊现历史少见信号 尾盘拉升是否诱多?

周三上证收盘2320点,涨0.25%。在午后市场情绪正一片悲观时,银行保险等权重发力带动大盘展开一波拉升,股指翻红。近期反复出现尾盘拉升的动作,而本次所不同的是,分时线已经破位,且期指主力净空逼近历史低位。因此,投资者不宜陷入“跳水后均拉升”的惯性思维中,宜多保持一份谨慎,唯有政策受益主线才布局!

随着反弹后的多次勉强拉升,多头能量逐步被消耗。此时,期指主力净空却发出异常警示。有分析发现,1月22日收盘,期指主力净空持仓约1200手(本次反弹之初即1949点当天主力净空逾万手),而低于1000手的净空在股指期货历史上几乎没有出现过(除交割周外)。因此,1200手这一极端数字或是重要的警示信号。同时,

从反弹中持仓量的峰值表现看,自去年底后不断下降跌破7万手警戒线至6万手的水平。而期指的拐点往往先于或同步于大盘拐点出现,因此上述现象宜引起重视。

随着反弹动力的消耗,空头力量逐渐聚集,预计近期股指震荡或将加剧。但投资者若能紧抓主线,精选个股逢低布局,则可趋利避害游刃有余! 广州万隆

## 新华社:股民离场不应换来监管层叫好

22日,微博认证为“新华社新华视点”的评论针对证监会主席郭树清提到的“部分个人投资者销户减持是好现象”这一观点进行质疑。

新华观点指出,近期,股市好了,不少股民却销户离场。监管层认为这是好事。散户减少、机构增多有利投资者结构改善,但每一个离场股民都有一个辛酸的故事,

究竟什么原因使其黯然离去?暴露了股市什么深层次问题?这恐怕是监管者更应着力研究并解决的。

和讯

## 中金报告 三月前难见深幅调整

从基本面上看,去年四季度和12月份的各项经济指标均表现良好。从资金面上看,市场利率继续小幅回落,今年一季度较大的银行信贷增幅将继续保持资金面宽松。此外,近期证监会主席郭树

清表示将大幅增加合格境外机构投资者(QFII)和人民币境外机构投资者(ROFII)额度使市场对于未来股市的乐观预期进一步升温。

我们认为,在3月份之前,目前市场中

这种基本面、资金面和政策预期均相对有利于股市上行的局面仍将维持,因此大盘在春节前将继续上涨,在两会前也不会深幅调整。

中金公司

## 投资论坛 “波段赚钱论”何以惹是非

证监会主席郭树清16日在出席《经济学人》峰会时,其抛出的“搞波段,其实赚钱并不难”的言论,引发市场密切的关注,热议甚至质疑。

对于郭树清的观点,如果是从一般的投资者或股评人士口中说出,那还是有一定道理的,它体现了“人弃我取,人取我舍”的投资理念。但如果从郭树清主席的口中说出,则明显不合适。鉴于随后证监会新闻发言人表示,郭树清的演讲与答问均使用英语,由于理解和翻译的原因,一些报道的内容与原意有较大出入,个别说法甚至完全相反。因此,本人更愿意相信,媒体

刊发出来的郭树清的那段话,应是对郭树清原意的一种曲解,并不是郭树清的本意。

应该说,“做波段”的提法明显与郭树清这一年多以来一贯主张的长期投资、价值投资的理念是不相符的。为了鼓励长期投资,证监会甚至配合国家税务部门推出了按持股时间长短来征收红利税的政策。如果郭树清真的又提出“做波段赚钱”,这岂不是将自己之前的主张全盘否定了?而且从监管者的角度来说,要让投资者得到投资回报,关键还是要强调上市公司给予投资者良好的现金分红,而不是让投资者

在二级市场上追涨杀跌。所以,“做波段赚钱”的说法与郭树清证监会主席的身份也不相符。

而且就从技术角度而言,做波段赚钱也不是那么容易的。股市里有一句行话,叫做“波段为王”。可以说,能把波段做好,就是股市投资的最高境界了。这从一个方面也表明了波段难做。很多时候,大家都抛售的时候,买进者很可能要吃套的;而在大家都买进的时候,卖出者只是将赚钱的机会送给了他人。波段赚钱并不是说起来那么简单。 皮海洲

股民热线:0551-65223801

E-mail:wq69535104@sina.com

### 1月23日沪深指数

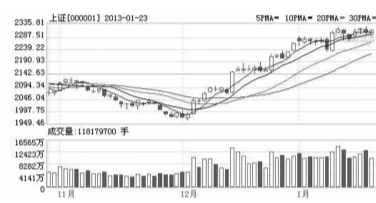
#### 上证指数:

开盘:2308.52 最高:2325.12  
最低:2296.49 收盘:2320.91  
涨跌:5.77 成交:969.56亿元  
上涨:460家 下跌:458家 平盘:77家

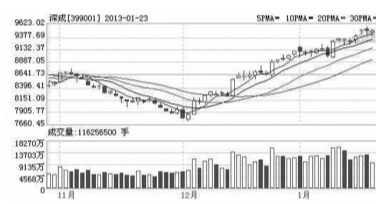
#### 深成指数:

开盘:9495.73 最高:9566.53  
最低:9434.02 收盘:9548.31  
涨跌:11.95 成交:917.72亿元  
上涨:487家 下跌:652家 平盘:70家

### 上证指数日K线图



### 深成指数日K线图



本报证券交流QQ群:226147830

### 国元视点

## 轻指数 重个股

周三,沪深两市双双低开,在银行地产股的带动下,早盘冲高,无奈市场跟风意愿降低,沪指盘中再破2300点,尾盘逢低买入盘推动股指回升。全天军工、钢铁、食品饮料涨幅居前,农业、建材水泥、煤炭、纺织服装表现滞后。两市成交量明显萎缩,股指K线上以小阳线报收。对于后市我们认为去年6月份2348-2365点的缺口位置压力需要反复震荡消化,鉴于银行地产主力板块对股指的支撑作用较强,市场做多氛围仍在,股指短期调整空间或有限,投资者可轻指数、重个股把握结构性机会。

技术上,2012年6月份2348-2365点的缺口位置压力需要反复震荡消化。上证指数站上2300点后,越来越接近2350点到2500点区间,这是上证指数在2011年9月至2012年5月长达10个月的核心运行区间,长期套牢盘大量堆积。所以,上证指数在突破2300点后,涨速明显放缓,更多是以板块轮动形式开展,也是在缓缓消化这些压力。另外,本轮行情中许多个股涨幅巨大,利润兑现冲动较大,多数题材概念股股价已较充分乃至透支反映了其基本面因素,因而带来较大的兑现压力。鉴于多数投资者踏空本轮行情,空翻多资金会利用市场的回落逢低参与,制约股指的深幅调整。操作上,仍可轻指数、重个股在蓝筹和成长股之间做轮动。 国元证券

**国元证券**  
GUOYUAN SECURITIES  
股民培训基地  
“股指期货实战技巧培训”  
地址:合肥市金寨路327号凯旋大厦营业部  
全能服务专线:62627033  
www.gyzq.com.cn